

## 18 Les services

### 18.1 Le commerce

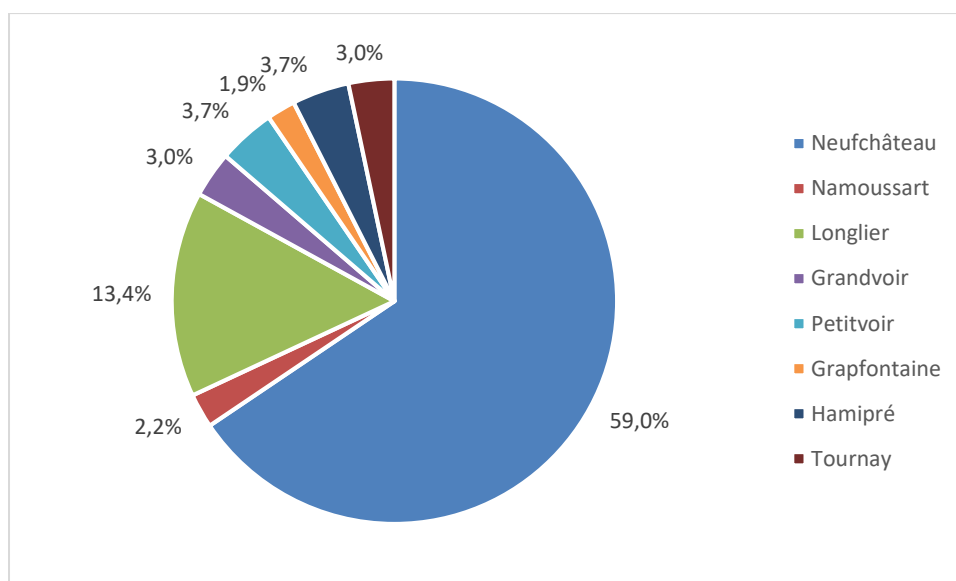
Sur base des données fournies sur le site de l'administration communale, l'offre commerciale de Neufchâteau se compose de 267 commerces, pouvant être répertoriées en diverses catégories.

**Tableau 33 : Répartition des commerces selon le secteur d'activité – 2020 – Administration communale**

Secteurs	Nombre
Alimentation	14
Animaux	9
Art et artisanat	5
Automobile	16
Banques et assurances	11
Beauté - Esthétique	25
Communication - Marketing	7
Comptabilité - Fiscalité	9
Construction	61
Décoration	4
Électroménager	1
Espaces verts et fleurs	16
Hébergement	11
Horeca	30
Immobilier	2
Informatique	4
Librairie - Papeterie	2
Logistique	13
Loisirs	11
Mode et bijouterie	6
Optique	3
Photographie	1
Commerces divers	6
<b>Total</b>	<b>267</b>

Le secteur de la construction apparaît comme le plus important, avec 61 commerces. Suivent ensuite les secteurs de l'Horeca (30 commerces) et de la beauté et de l'esthétique (25 commerces).

#### Graphique 44 : Répartition des commerces par localité - 2020 - Administration communale



Neufchâteau détient la part de commerces la plus importante (158 commerces, soit 59,0 % des commerces identifiés), apparaissant comme le pôle commercial de la commune. L'ensemble des secteurs cités ci-dessous y sont représentés. Suit ensuite la localité de Longlier avec une trentaine de commerces (13,4 %). Les villages de Harfontaine, Hosseuse, Lahérie, Le Sart, Morival, Nolinfaing, Respelt et Fineuse ne sont pas dotés d'activité commerciale.

#### Association de commerçants

Les commerçants de la commune se sont réunis en une association nommée « Neufchâteau, les commerçants réunis ». Cette association a pour but de promouvoir le commerce local du grand Neufchâteau par des actions ponctuelles comme des braderies, destockages, etc. Ils sont également présents sur les réseaux sociaux via leur page facebook.

#### Agence de Développement Local (ADL)

Dans le cadre du commerce local, on retrouve également l'ADL. L'agence a pour mission de :

- Réunir l'ensemble des acteurs locaux dans un partenariat de développement local ;
- Initier et animer ce partenariat qui associe les pouvoirs publics, les secteurs privé et associatif sur le territoire de la commune ou des communes associées ;
- Identifier la nature des besoins et des potentialités locales en tenant compte des aspects économique et de la création d'emplois ;
- Déterminer, dans le plan d'action, les objectifs prioritaires et mettre en œuvre ceux-ci ;
- Susciter et coordonner les actions partenariales définies dans le plan d'actions ;
- Utiliser prioritairement les ressources et le savoir-faire en vue de développer les capacités d'entreprises du territoire communal et de maintenir ou développer l'emploi durable ;
- Participer au réseau des ADL afin de contribuer aux échanges de connaissances et de bonnes pratiques acquises et appliquer celles-ci sur le territoire communal ;
- Articuler le développement local avec les autres outils et organes de développement territorial de niveaux communal, intercommunal, provincial, régional, fédéral et européen.

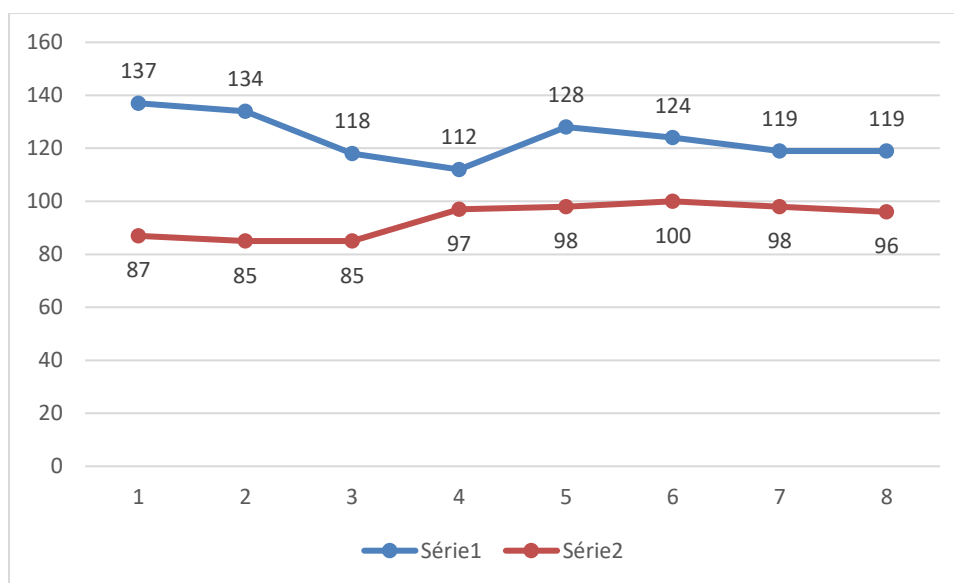
## 18.2 L'enseignement et l'éducation

### Écoles communales :

Les écoles maternelles et primaires communales de Neufchâteau sont gérées par deux directions, à savoir :

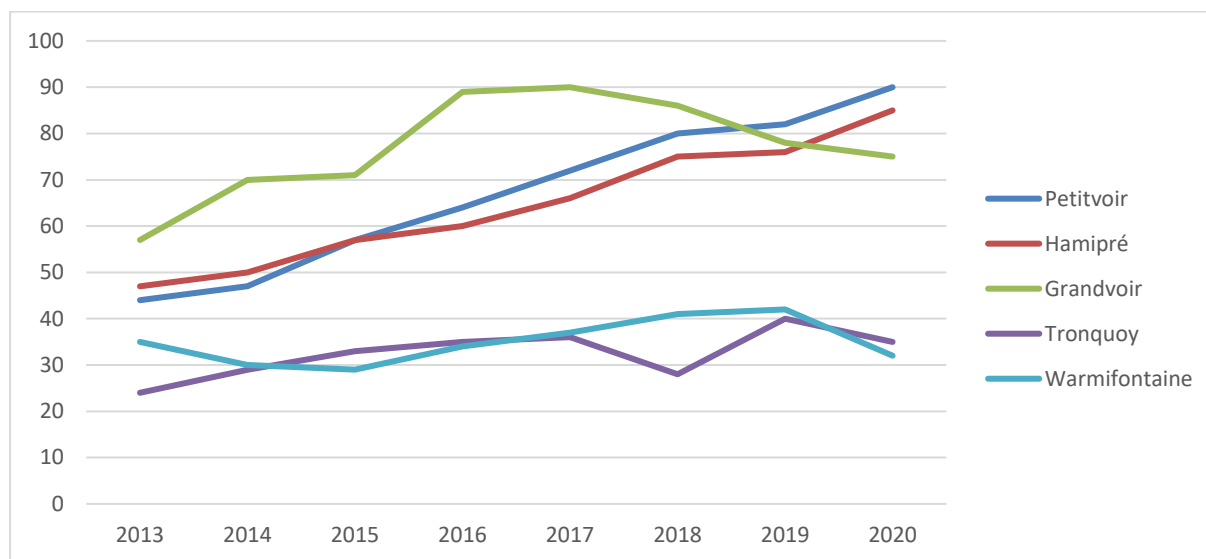
- « Le Vivier » regroupant les implantations de Namoussart et de Longlier ;
- « Les Roches » regroupant les implantations de Hamipré, Grandvoir, Petitvoir, Tronquoy et Warmifontaine

**Graphique 45 : Évolution du nombre d'élèves inscrits au sein de l'école fondamentale communale "Le Vivier" (Longlier, Namoussart) - 2013-2020 - Administration communale**



Sur la période 2013-2020, l'école fondamentale « Le Vivier » a vu son nombre d'élèves évoluer différemment selon les implantations. Celle de Longlier voit une diminution de son nombre d'élèves de 13,1 % (- 18 élèves) alors que celle de Namoussart connaît une augmentation de 10,3 % sur la période (+ 9 élèves).

**Graphique 46 : Évolution du nombre d'élèves inscrits au sein de l'école fondamentale communale "Les Roches" (Hamipré, Grandvoir, Petitvoir, Warmifontaine, Tronquoy) - 2013-2020 - Administration communale**



Sur la période 2013-2020, l'école fondamentale « Les Roches » a connu une progression de son nombre d'élèves. En effet, hormis l'implantation de Warmifontaine (- 8,6 %), toutes les écoles ont enregistré une augmentation de leur nombre d'élèves – les implantations de Petitvoir (+ 104,5 %) et de Hamipré (+ 80,8 %) connaissant les plus fortes évolutions.

#### Autres établissements :

La commune de Neufchâteau compte également deux autres établissements :

- **L'Athénée Royal Neufchâteau – Bertrix** (enseignement maternel et primaire, enseignement secondaire) ;
- **L'Institut Saint-Michel** (enseignement secondaire) ;
- **L'Institut Saint-Joseph** (enseignement maternel et primaire).

Toutes implantations scolaires communales confondues, la population scolaire à 532 élèves en 2020, contre 431 élèves en 2013.

Au sein de l'école secondaire « Institut Saint-Michel » ont pu retrouver différentes formations optionnelles (Tableau 34).

**Tableau 34 : Liste des formations optionnelles selon les années d'étude au sein de l' Institut Saint-Michel**

3ème et 4ème	
Général Transition –TT	Technique de Qualification
Sciences	Economie de l'entreprise
Latin et Sciences	Techniques d'accueil, d'organisation et Secrétariat
Sciences économiques et Sciences	Bureautique
Sciences sociales et Sciences	Langue moderne II : néerlandais
Sciences appliquées - TT	
Informatique	

Activités sportives	
Dessin	
Musique	
5 <sup>ème</sup> et 6 <sup>ème</sup>	
Général Transition –TT	Technique de Qualification
Langue Moderne II : anglais ou néerlandais	Techniques comptables et outils de gestion
Langue Moderne III: espagnol ou allemand	Gestion informatique
Sciences économiques	Exercices pratiques de comptabilité et gestion
Latin	Questions économiques, juridiques et sociales
Préparation aux études supérieures	Activités d'Insertion Professionnelle
Musique	
Informatique	
Dessin	

L'Athénée Royal Neufchâteau – Bertrix propose également, quant à elle, des formations d'orientation professionnelle. Les formations optionnelles sont développées au Tableau 35.

**Tableau 35 : Liste des formations optionnelles selon les années d'étude au sein de l'Athénée Royal Neufchâteau – Bertrix**

3 <sup>ème</sup> et 4 <sup>ème</sup>		
Général Transition –TT	Technique de Qualification	Professionnel
Latin	Animation /sport	Coiffure
Langue Moderne II : Anglais, néerlandais ou espagnol		Menuiserie
Sciences économiques		Boulangerie-Pâtisserie
Immersion		
Informatique		
5 <sup>ème</sup> et 6 <sup>ème</sup> (+7 <sup>ème</sup> année pour le professionnel)		
Général Transition	Technique de Qualification	Professionnel
Mathématiques	Animation /sport	Coiffure
Sciences		Menuiserie
Sciences économiques		Boulangerie-Pâtisserie
Latin		Chocolaterie-Glacierie-Confiserie (7 <sup>ème</sup> )
Langue Moderne II : Anglais, néerlandais ou espagnol		
Langue Moderne III: espagnol ou Allemand		
Immersion		
Informatique		

### 18.3 Les services sociaux

#### Centre Public d'Action Sociale (CPAS) :

Le Centre Public d'Action Sociale à Neufchâteau a pour mission d'assurer aux personnes et aux familles l'aide due par la collectivité dans le but de leur permettre de mener une vie conforme à la dignité humaine. L'aide peut être matérielle, sociale, médicale, médico-sociale ou psychologique. Il intervient également dans le maintien à domicile des personnes âgées et/ou malades par son service de repas à domicile, d'aide familiale, d'infirmière à domicile et la télévigilance. Le CPAS assure d'autres missions telles :

- Mise en place de l'entreprise de formation « Form'Action » proposant des formations en peinture, horticulture et maçonnerie accessibles à toute personne inscrite en tant que demandeur d'emploi ;
- Mise à l'emploi du lavoir « Net'Service » ouvert à tous pour la dépose du linge à lessiver et à repasser ;
- Gestion des crèches « L'Île aux Câlins » et « Au Creux des Branches » ;
- Gestion de la Maison communale d'accueil de l'enfance « Les P'tits Bouts d'Choux ».

#### **Espace Public Numérique<sup>87</sup>** :

L'Espace Public Numérique (EPN) est un espace d'apprentissage et de médiation des usages numériques, ayant vocation à favoriser la participation citoyenne de tous à la société de l'information et à lutter contre l'exclusion numérique. Situé à l'Espace 29 à Neufchâteau, l'EPN propose des services diversifiés d'accès, de formation et d'accompagnement, adaptés aux besoins de ses publics, sur les heures d'ouverture de la bibliothèque. Plusieurs activités ont été organisées :

- Soirée « Utopia » en 2017 : atelier dans lequel les adolescents créent leur ville idéale, conférences, etc. ;
- Éveil au numérique : initiation au numérique des élèves de 6<sup>ème</sup> primaire des écoles communales (comprendre et s'organiser sur un PC ; remettre un travail au format numérique à l'école ; le sensibiliser à adopter un comportement responsable sur internet) ;
- Gaming Night : soirée de rencontre pour les joueurs de jeux vidéo ;
- Etc.

#### **Des services d'aides à domicile :**

La commune de Neufchâteau peut également solliciter les services de l'Aide à Domicile en Milieu Rural (ADMR) de Bertrix, recrutant des aides familiales pour les arrondissements de Neufchâteau et Bastogne. Dans ce cas, les aides familiales accompagnent les personnes âgées et/ou en situation de handicap dans les actes essentiels de la vie quotidienne (préparation et prise de repas, tâches ménagères, courses, accompagnement administratif, etc.)

#### **Service d'accueil de jour « Centre Ardenne »**

Le centre Ardenne est un service d'accueil pour personnes adultes porteuses de handicap(s) localisé à Longlier. Le programme comprend des activités citoyennes, artistiques, culinaires, physiques et de développement personnel. Les infrastructures prennent place au droit de l'ancien orphelinat de Longlier.

---

<sup>87</sup> L'EPN avait cessé ses activités ; mais il va reprendre, avec l'engagement d'un animateur (via un appel à projets).

## 18.4 Les services aux aînés

### Maison de repos « Résidence Préfleuri » :

Inaugurée en décembre 2019, la maison de repos « Résidence Préfleuri » accueille 101 pensionnaires logés en chambre individuelle des communes de Neufchâteau et de Léglise.

### Maison communautaire des séniors :

Située à Neufchâteau, la Maison communautaire des séniors est ouverte en journée aux personnes âgées prioritairement de 65 ans et plus. L'objectif est de permettre aux personnes âgées de rompre la solitude et/ou l'isolement social dans laquelle elles peuvent se trouver. Des activités récréatives et socio-culturelles y sont organisées.

La fréquentation de l'établissement est libre mais engage à une certaine régularité. La maison communautaire est ouverte 2 jours par semaine. Il est possible de fréquenter la maison d'une demi-journée à 1 ou 2 jour(s) par semaine. La capacité d'accueil de la maison est limitée à 12 à 14 personnes. Cette capacité peut diminuer en cas de pathologie particulière.

### Associations :

Des associations sont présentes sur le territoire, comme par exemple « Séniors de Neufchâteau ».

## 18.5 Les services aux enfants et aux jeunes

### Office de la Naissance et de l'Enfance (ONE) :

L'Office de la Naissance et de l'Enfance (ONE) est un service gratuit destiné aux futurs parents, aux parents et aux enfants de 0 à 6 ans. Des permanences sont organisées au centre de Neufchâteau, Hamipré et Warmifontaine. Des consultations médicales et des massages bébé sont disponibles sur rendez-vous. Des lectures de contes sont également organisées 1 fois par mois en salle d'attente, lors des consultations.

### Crèche « Au Creux des Branches » :

Agréée par l'ONE, la crèche « Au Creux des Branches » à Neufchâteau accueille 66 enfants âgés de 0 à 2,5 ans sur 3 étages. Ouverte en janvier 2020, les enfants bénéficient d'un nouvel établissement, dans un environnement étudié pour leur bien-être et leur sécurité. Construite à côté de la Résidence « Préfleuri », des échanges et rencontres intergénérationnels seront favorisés entre enfants et aînés.

### **Accueil extrascolaire :**

Un accueil extrascolaire est disponible de 7h à 8h15 et de 15h30 à 18h30 dans toutes les implantations scolaires. L'accueil est accessible pour tous, sur inscription, chaque mercredi après-midi au Moulin Klepper. Les enfants sont pris en charge de 12h10 jusque 18h30.

### **Accueil Temps-Libre :**

L'accueil durant les temps libres comprend les activités autonomes encadrées et animations éducatives, culturelles et sportives proposées aux enfants de 2,5 à 12 ans pendant les temps avant et après l'école, le mercredi après-midi, le week-end et durant les congés scolaires.

L'accueil des enfants durant le temps libre poursuit les objectifs suivants :

- contribuer à un épanouissement global des enfants en organisant des activités de développement multidimensionnel adaptées à leurs capacités et à leurs rythmes ;
- contribuer à la cohésion sociale en favorisant l'hétérogénéité des publics dans un même lieu ;
- faciliter et consolider la vie familiale, notamment en conciliant vie familiale et professionnelle, en permettant aux personnes qui confient les enfants de les faire accueillir pour des temps déterminés dans une structure d'accueil de qualité.

Les différents services d'accueil sont répartis entre « La Maison des Enfants », « Un Accueil Pour Tous » et l' Accueil Communal. Différents stages sont proposés par chacun de ces organismes. D'autres organismes extérieurs proposent également des activités (clubs de sport, académie, ADEPS, etc.).

### **Plan de Cohésion Sociale**

Afin de construire une société solidaire et coresponsable pour le bien-être de tous, la commune de Neufchâteau est dotée d'un Plan de Cohésion Sociale (PCS) décliné en actions coordonnées visant à réduire la précarité et les inégalités mais également à contribuer à la construction d'une société solidaire et coresponsable. Ce plan est développé au point 3.4, page 61.

## 18.6 **Les autres services publics**

### **Bpost :**

Un bureau de poste est situé à Neufchâteau (Rue Albert Clément, 12). Il est ouvert du lundi au samedi matin.

### **Police :**

Aux côtés des communes de Bastogne, Bertogne, Fauvillers, Léglise, Libramont-Chevigny, Sainte-Ode et Vaux-sur-Sûre, Neufchâteau fait partie de la zone de police « Centre Ardenne ». L'antenne de la police de proximité se trouve sur l'Avenue de la Gare à Neufchâteau.

### **Incendie :**

Le service Incendie est concerné par la zone de secours Luxembourg, assurant les services de secours des 16 communes, dont celle de Neufchâteau.



Les missions de la zone de secours sont les suivantes :

- sauvetage de personnes et l'assistance aux personnes dans des circonstances dangereuses et la protection de leurs biens ;
- transport par ambulance de malades/blessés nécessitant une hospitalisation urgente ;
- lutte contre le feu et l'explosion et leurs conséquences ;
- lutte contre la pollution et contre la libération de substances dangereuses ;
- aide ponctuelle (assistance technique) aux autorités policières et judiciaires.

Pour mener à bien les différentes missions, une méthodologie de mesures est prise concernant :

- la prévision (inventorier et analyser les risques) ;
- la prévention (limiter l'apparition d'un risque ou à minimiser les conséquences de la concrétisation de celui-ci) ;
- la préparation (assurer que le service est prêt à faire face à un incident réel) ;
- l'exécution (prise de mesures quand l'incident se produit réellement) ;
- l'évaluation (améliorer la prévision, la prévention, la préparation et l'exécution en tirant des conclusions de l'incident).

#### **Informations communales :**

Les informations communales sont assurées par divers moyens de communication, à savoir :

- Le site internet de l'administration communale (<https://www.neufchateau.be/>);
- Les différentes pages Facebook associées aux activités de la commune (@Office du Tourisme communal de Neufchâteau ; @ADL Neufchâteau ; @EPN de Neufchâteau ; @PCS Neufchâteau) ;
- Le bulletin communal « Oyez Citoyens » distribué chaque mois dans toutes les boîtes aux lettres de la commune ;
- La newsletter envoyée toutes les deux semaines.

Des informations relatives à la commune sont aussi communiquées dans la presse locale, les sites internet et pages Facebook des associations et infrastructures communales, à travers les toutes-boîtes ou encore la page Facebook « NEUFCHÂTEAU – Toute l'actu » à l'initiative du média L'avenir.net.

## 18.7 **La santé**

### 18.7.1 *L'offre en soins de santé*

Selon l'administration communale, l'offre en soins de santé est assez diversifiée. Afin d'avoir une vue plus précise, elle a été répertoriée par village.

#### **Neufchâteau :**

- 1 acupuncture ;
- 5 médecins généralistes (maison médicale) ;
- 1 chiropracteur ;
- 3 dentistes ;
- 1 diététicien nutritionniste ;
- 6 kinésithérapeutes ;
- 3 logopèdes ;
- 1 psychologue sexologue ;
- 1 psychologue ;
- 1 psychothérapeute et praticien EMDR ;
- 1 kinésiologue ;
- 1 médiateur ;
- 1 neuropsychologue ;
- 3 podologues ;
- 1 sage-femme ;
- 2 infirmiers indépendants ;
- 1 centre paramédical AZALEE (logopédie, neuropsychologie, psychologie, psychomotricité) ;
- 1 groupe des infirmiers indépendants ;
- 1 cabinet de kinésithérapie ;
- 4 pharmacies ;
- 1 maison de repos ;

#### **Tronquoy :**

- 1 psychologue ;

#### **Petitvoir :**

- 1 logopède ;

#### **Marbay :**

- 1 kinésithérapeute ;

#### **Verlaine :**

- 1 médecin généraliste ;

 **Tournay :**

- 1 médecin généraliste ;
- 1 infirmier indépendant ;

 **Mon-Idée :**

- 1 psychothérapeute (conseiller conjugal et familial) ;

 **Hamipré :**

- 2 kinésithérapeutes ;
- 1 médecin généraliste homéopathe ;
- 1 diététicien ;
- 1 centre d'épanouissement (reliant bien-être et beauté) ;

 **Offaing :**

- 1 kinésithérapeute (et acuponcture) ;
- 1 psychologue (thérapies de soi) ;

 **Warmifontaine :**

- Coaching sportif avec une approche holistique de la santé ;
- 1 nutritionniste ;

 **Longlier :**

- 2 kinésithérapeutes ;
- 1 thérapeute holistique ;

 **Grandvoir :**

- 1 logopède ;

 **Namoussart :**

- 1 logopède.

L'offre de santé au sein de la commune apparaît bien diversifiée, présente dans plusieurs villages, bien que les services de santé soient concentrés en majorité à Neufchâteau.

L'hôpital le plus proche est le Centre Hospitalier de l'Ardenne, situé à Libramont-Chevigny, à 11,7 kilomètres de Neufchâteau.

### 18.7.2 Profil local de santé

Les données ci-dessous proviennent du Profil local de santé de Neufchâteau, réalisé par l'Observatoire de la santé de la Province de Luxembourg.

**Tableau 36 : Profil local de santé - 2020 - Observatoire de la santé de la Province de Luxembourg**

Indicateurs		Neufchâteau	Province de Luxembourg	Région wallonne
Espérance de vie à la naissance (2012-2016)	Hommes	78,8	76,9	76,5
	Femmes	81,4	82,6	82,1
Indice comparatif de mortalité (2012-2016)	Hommes	87,4	96,1	100
	Femmes	102,9	94,4	100
Prévalence diabète (2016)		7,2	7,4	7,8
Dépistage cancer du sein (2016)		43,3	50,2	53,9
Maladies chroniques : % des personnes ayant droit au forfait maladie chronique (2017)		9,5	11,2	11,6

L'**espérance de vie** apparaît être un bon indicateur démographique des conditions de vie et de santé de la population. Entre 2012 et 2016, à Neufchâteau, les femmes présentent une espérance de vie plus élevée que celle des hommes, avec une différence de 2,6 ans entre les deux sexes. Les hommes peuvent espérer vivre 78,8 ans, ce qui est plus élevé que la Province de Luxembourg (76,9 ans) et la Région wallonne (76,5 ans).<sup>88</sup> L'espérance de vie des femmes chestrolaises s'élève à 81,4 ans, ce qui est légèrement inférieur des valeurs provinciale et régionale.

La **mortalité** des hommes et des femmes de Neufchâteau n'est pas statistiquement différente de celle des autres échelles territoriales. La mortalité masculine apparaît cependant inférieure. Aucune différence significative n'est constatée au niveau de la mortalité prématurée, soit les proportions de décès survenus avant l'âge de 65 ans.

7,2 % des habitants de Neufchâteau souffrent de **diabète** en 2016. Cette proportion est relativement similaire à celles recensées aux échelles de la province et de la Région wallonne.

Le taux de couverture de **dépistage du cancer du sein** est inférieur à celui de la province et de la Wallonie. Selon le PLS, quel que soit le niveau territorial, les femmes ont plus souvent recours au dépistage spontané par mammographie diagnostique qu'au dépistage par Mammotest dans le cadre d'un programme organisé.

Enfin, 9,5 % des habitants de la commune bénéficient du forfait **maladie chronique**, ce qui est inférieur aux valeurs provinciale et régionale.

<sup>88</sup> Entre 2013 et 2022, à Neufchâteau, les femmes présentent une espérance de vie plus élevée que celle des hommes, avec une différence de 5,9 ans entre les deux sexes. Les hommes peuvent espérer vivre 77,6 ans, ce qui est moins élevé que la Province de Luxembourg (78,6 ans) et la Région wallonne (78,1 ans). On observe donc une diminution de l'espérance de vie pour les hommes tandis que l'espérance de vie des femmes a augmenté.

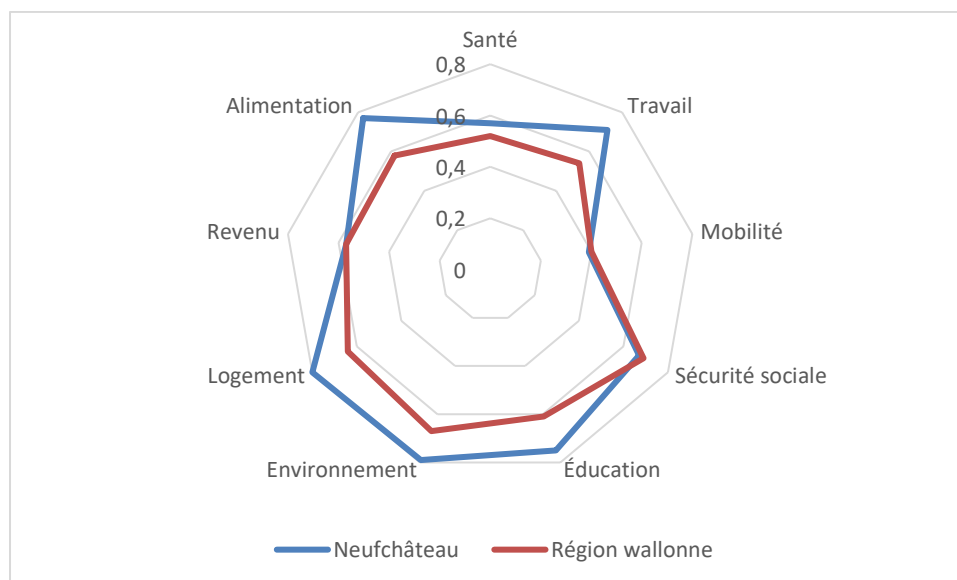
### 18.7.3 Indicateur synthétique d'accès aux droits fondamentaux

L'indicateur synthétique d'accès aux droits fondamentaux (ISADF) reflète l'accès de la population de chaque commune wallonne aux droits fondamentaux, complété par un facteur de risque par rapport au maintien de la cohésion sociale sur le territoire de la commune. Les droits fondamentaux sont déclinés en neuf dimensions :

- Le droit à un revenu conforme à la dignité humaine ;
- Le droit à une alimentation suffisante, adéquate et de qualité ;
- Le droit au meilleur état de santé physique et mental susceptible d'être atteint, à l'aide médicale ;
- Le droit à la sécurité sociale, à l'assurance santé, à la protection sociale, à l'aide sociale, aux prestations familiales ;
- Le droit à l'éducation et à l'enseignement ;
- Le droit à un logement décent et adapté, à l'énergie et à l'eau ;
- Le droit à un environnement et à un cadre de vie sain et adapté ;
- Le droit à la mobilité ;
- Le droit au travail, à des conditions de travail justes et favorables, à la formation professionnelle.

Afin de permettre à chaque commune de visualiser aisément sa position par rapport aux droits fondamentaux et au facteur de risque dans le cadre du plan de cohésion sociale, l'IWEPS a élaboré des polygones appelés « radars » sur la base des indicateurs de chaque commune.

#### Graphique 47 : Indicateur synthétique d'accès aux droits fondamentaux - 2018 - WALSTAT



Les indicateurs relatifs à la santé, le travail, l'éducation, l'environnement, le logement et l'alimentation de la commune sont supérieurs aux indicateurs régionaux. A l'inverse, la Région wallonne connaît des indicateurs supérieurs en termes de mobilité et de sécurité sociale bien que les taux communaux soient quasiment équivalents. Quel que soit le niveau géographique, l'indicateur portant sur les revenus est égal à 0,57.

## 18.8 Éléments de synthèse

<b>Commerce</b>	<ul style="list-style-type: none"> <li>• <b>267 commerces</b> identifiés et concentrés à Neufchâteau ;</li> <li>• Majorité de commerces dans le <b>secteur de la construction</b> ;</li> <li>• Certains villages ne disposant pas d'activité commerciale ;</li> <li>• Existence d'une association de commerçants et d'une Agence de Développement Local</li> </ul>
<b>Enseignement et éducation</b>	<ul style="list-style-type: none"> <li>• <b>2 écoles communales</b> dont 7 implantations scolaires ;</li> <li>• Autres établissements scolaires : <b>Athénée Royal Neufchâteau – Bertrix et l'Institut Saint-Joseph</b> ;</li> </ul>
<b>Services sociaux</b>	<ul style="list-style-type: none"> <li>• Centre Public d'Action Sociale ;</li> <li>• Espace Public Numérique ;</li> <li>• Des services d'aide à domicile ;</li> <li>• Service d'accueil de jour « Centre Ardenne » ;</li> </ul>
<b>Services aux aînés</b>	<ul style="list-style-type: none"> <li>• Maison de repos « Résidence Préfleuri » ;</li> <li>• Maison communautaire des séniors ;</li> <li>• <b>Plusieurs associations</b></li> </ul>
<b>Services aux enfants et aux jeunes</b>	<ul style="list-style-type: none"> <li>• Office de la Naissance et de l'Enfance ;</li> <li>• <b>Deux crèches</b> : L'Île aux Câlins, Au Creux des Branches ;</li> <li>• Accueil extrascolaire et accueil temps-libre ;</li> <li>• Plan de Cohésion Sociale ;</li> </ul>
<b>Autres services publics</b>	<ul style="list-style-type: none"> <li>• Un bureau de poste à Neufchâteau ;</li> <li>• Sécurité : Zone de police « Centre Ardenne » ;</li> <li>• Incendie : Zone de secours Luxembourg ;</li> <li>• Informations communales relayées par plusieurs moyens de communication (Site internet, Facebook, bulletin communal, newsletter) ;</li> </ul>
<b>Santé</b>	<ul style="list-style-type: none"> <li>• <b>Offre de soins diversifiée</b> mais concentrée à Neufchâteau ;</li> <li>• Hôpital le plus proche situé à environ 12 kilomètres : Centre Hospitalier de l'Ardenne ;</li> </ul>
<b>Enjeux, perspectives et besoins</b>	<ul style="list-style-type: none"> <li>• <b>Vers une société solidaire et coresponsable : Plan de cohésion sociale 2020-2025.</b></li> </ul>

## 18.9 Actualisation des principales données statistiques

Entre 2013 et 2022, à Neufchâteau, les femmes présentent une espérance de vie plus élevée que celle des hommes, avec une différence de 5,9 ans entre les deux sexes. Les hommes peuvent espérer vivre 77,6 ans, ce qui est moins élevé que la Province de Luxembourg (78,6 ans) et la Région wallonne (78,1 ans). On observe donc une diminution de l'espérance de vie pour les hommes tandis que l'espérance de vie des femmes a augmenté.