

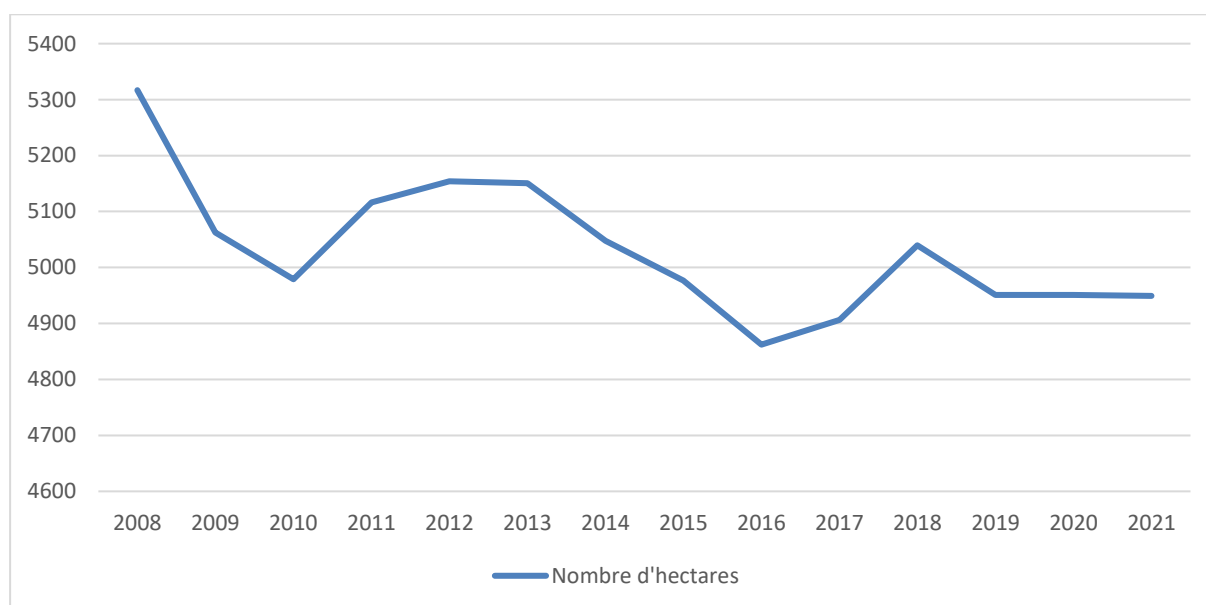
## 13 L'agriculture

*L'analyse portant sur la situation agricole de la commune de Neufchâteau repose essentiellement sur des données de la Cellule d'Analyse et de Prospective en matière de Ruralité (CAP Ruralité - CAPRU). Certains indicateurs ont été mis à jour, nous permettant d'avoir des données plus récentes (2018-2019). Pour d'autres, comme le profil des exploitants agricoles ou la main d'œuvre agricole, les seules statistiques sont disponibles jusqu'en 2008-2009. Bien que celles-ci ne soient pas les plus récentes, il nous est apparu important de les traiter afin d'avoir une vue d'ensemble et de comprendre la dynamique étudiée.*

### 13.1 Surface agricole utile

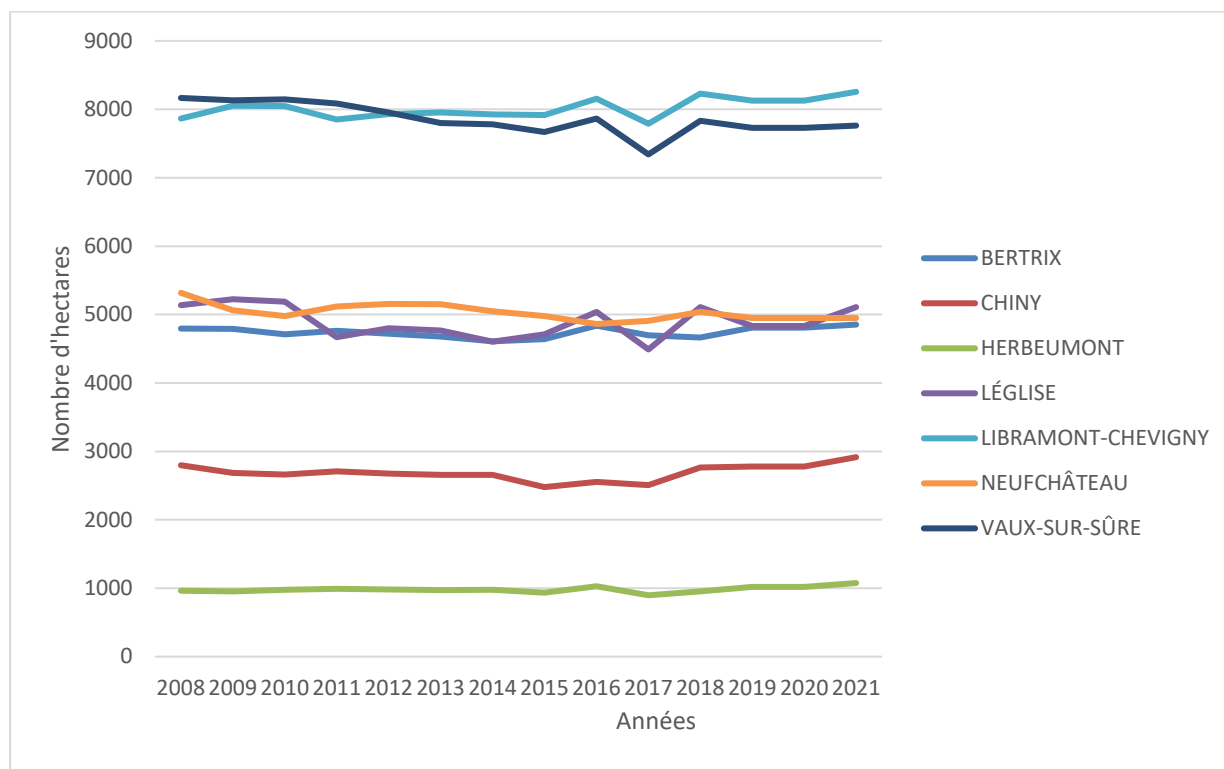
Depuis 2008, la SAU communale est passée de 5.317 à 4.949 hectares en 2021, soit une diminution de 368 hectares sur la période. L'année 2012 marque le début d'une diminution progressive de la SAU, atteignant 4.862 hectares en 2016. Elle repart à la hausse jusqu'en 2018 (+ 3,6 % par rapport à 2016) pour diminuer de nouveau en 2019. Entre 2019 et 2021, la SAU connaît une très légère diminution (4951 hectares en 2019 et 4949 hectares en 2021), soit 43,2 % du territoire communal.

**Graphique 35 : Évolution de la surface agricole utile - 2008-2021 - CAPRU**



A l'échelle de la micro-région, l'évolution des SAU diffère d'une commune à l'autre.

**Graphique 36 : Évolution de la surface agricole au sein de la micro-région - 2008-2021 – CAPRU**



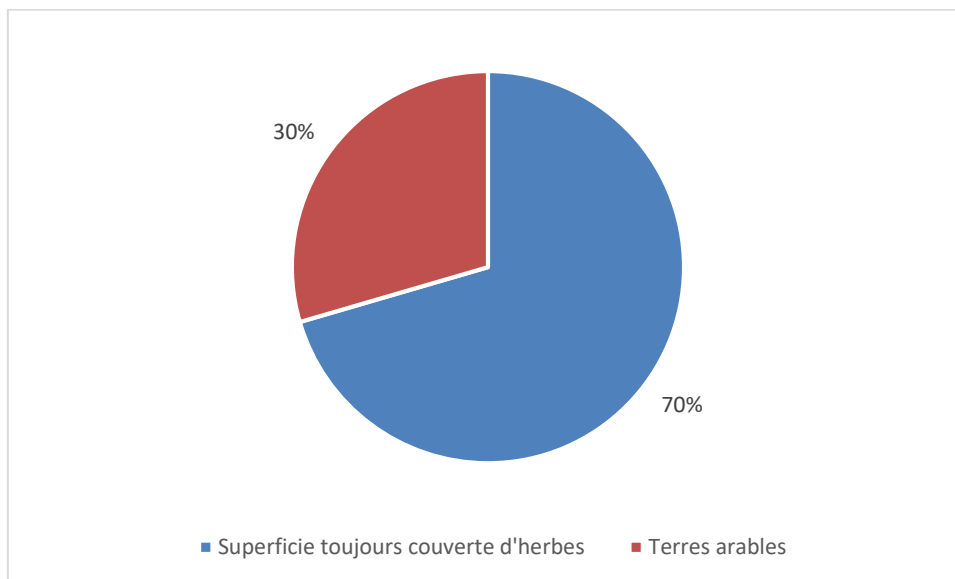
Sur la période 2008-2021, les communes de Neufchâteau, Léglise et Vaux-sur-Sûre voient leur SAU diminuer, respectivement de 368, 305 et 435 hectares. Cette diminution peut s'expliquer par une pression foncière plus élevée que la moyenne.

A l'inverse, les communes de Bertrix, Chiny, Herbeumont et Libramont-Chevigny voient leurs surfaces agricoles augmenter sur la période, en réponse à un besoin de terres agricoles – la commune d'Herbeumont connaissant l'évolution la plus importante (+ 6 % par rapport à 2008).

En 2021, la SAU communale se situe dans la moyenne de la micro-région, se rapprochant de celles de Léglise et Bertrix. Libramont-Chevigny et Vaux-sur-Sûre connaissent les SAU les plus importantes alors que Chiny et Herbeumont ont une SAU plus faible que celles de la micro-région.

 **Structure de la SAU :**

**Graphique 37 : Structure de la SAU - 2019 - CAPRU**

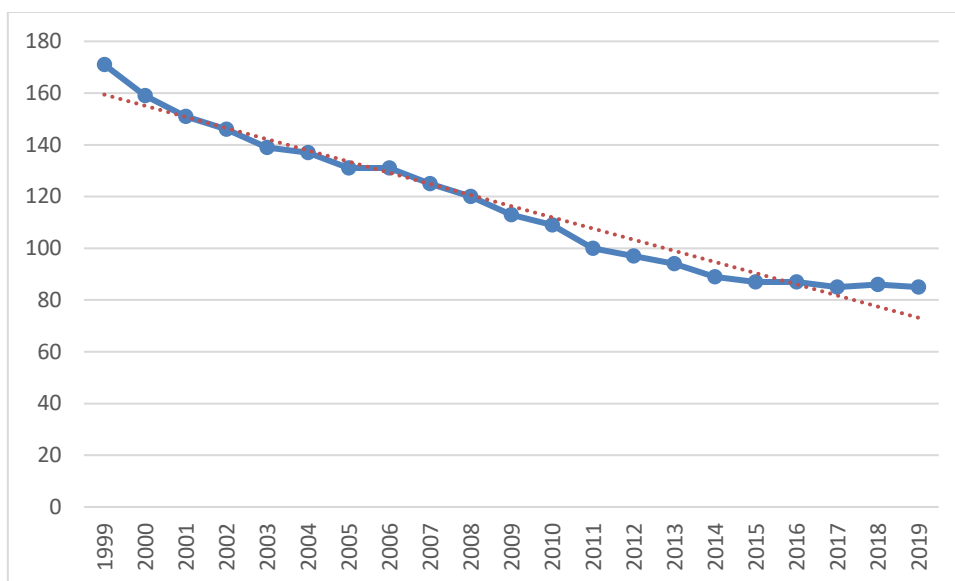


La SAU communale est majoritairement composée de superficies toujours couvertes d'herbes, soit des pâtures et prairies permanentes. 1.461 hectares sont dédiés à des terres arables, notamment pour des fourrages (67 %) et céréales pour le grain (29 %). Quelques hectares sont destinés aux légumineuses récoltées en grains secs, pommes de terre, légumes en plein air et jachères.

## 13.2 Situation des exploitations agricoles

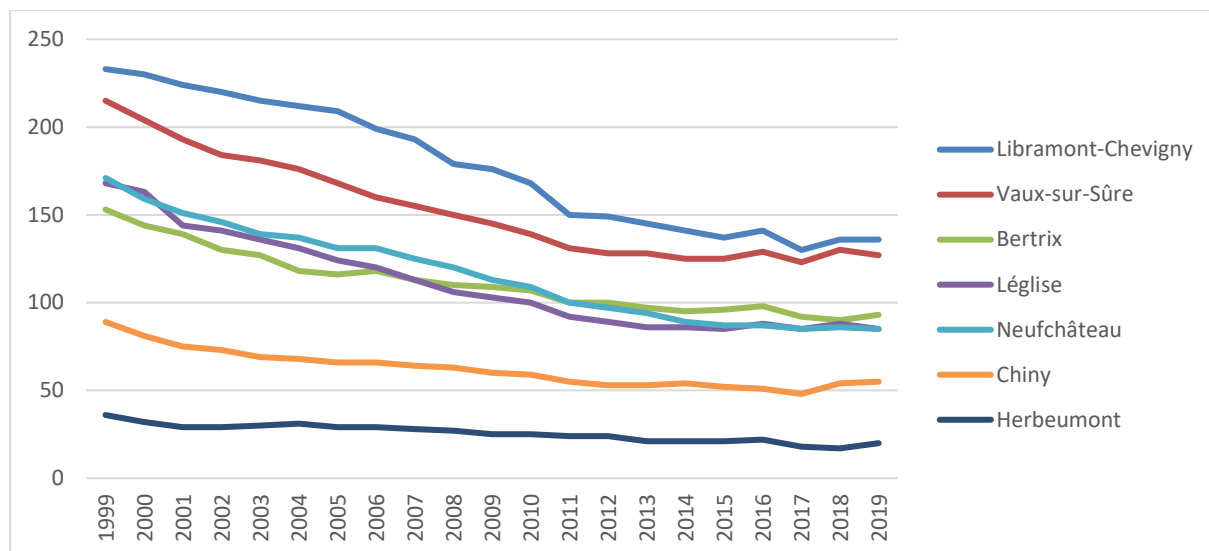
### 13.2.1 *Les exploitations agricoles*

**Graphique 38 : Évolution du nombre d'exploitations agricoles - 1999-2019 - CAPRU**



En 2019, la commune de Neufchâteau comptabilise 85 exploitations agricoles sur son territoire.<sup>76</sup> Depuis 1999, l'évolution de ce nombre est en forte baisse (- 50,3 %), avec une diminution de 86 entreprises en 20 ans. Depuis 2014, le nombre d'exploitations agricoles semble se stabiliser.

**Graphique 39 : Évolution du nombre d'exploitations agricoles au sein de la micro-région - 1999-2019 - CAPRU**



A l'échelle de la micro-région, on constate que toutes les communes ont vu leur nombre d'exploitations agricoles diminuer – Neufchâteau connaissant la plus forte diminution (- 50,3 %). La commune est suivie par Léglise avec une baisse relative de 49,4 % entre 1999 et 2019.

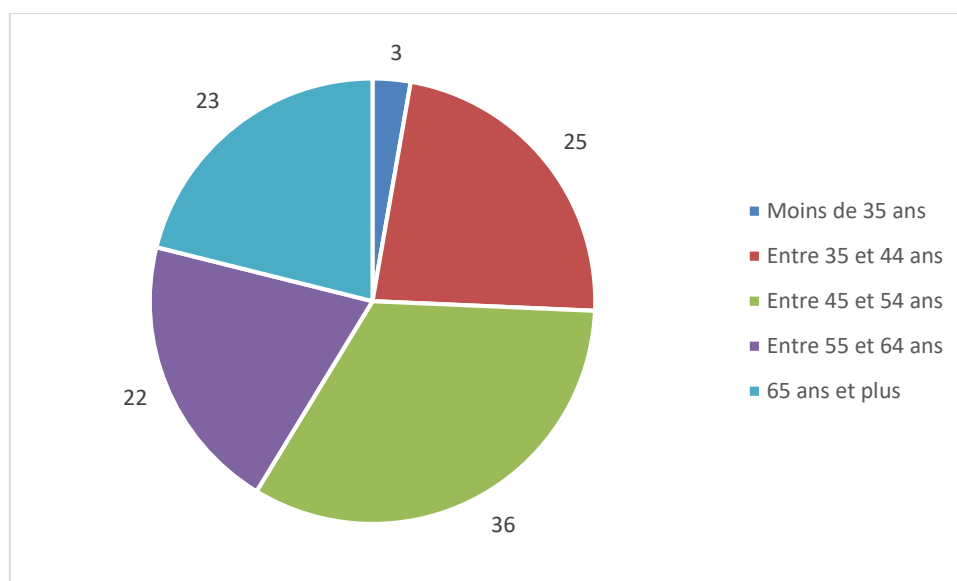
En termes de nombre d'exploitations, Neufchâteau se situe dans la moyenne de la micro-région, aux côtés de Léglise et Bertrix. Libramont-Chevigny et Vaux-sur-Sûre détiennent les nombres d'exploitations les plus élevés. A l'inverse, Herbeumont connaît le nombre le plus faible de la micro-région, avec 20 exploitations agricoles.

### 13.2.2 Profil des exploitants agricoles

En 2012, une grande majorité des exploitants agricoles étaient des personnes physiques (94 %). Quelques-uns étaient des personnes morales (6 %). Ne disposant pas de données plus récentes, on peut considérer que cette proportion soit restée similaire.

<sup>76</sup> En 2021, la commune comptabilise 89 exploitations agricoles sur son territoire.

#### Graphique 40 : Nombre d'exploitations agricoles selon l'âge des exploitants – 2010 - CAPRU



En 2010, plus de 75 % des exploitants sont âgés entre 35 et 64 ans. Les chefs d'exploitations de moins de 35 ans sont très peu nombreux (3 %). Ne disposant pas de données plus récentes, on peut imaginer un vieillissement de cette population agricole en 2020, pourtant déjà « âgée » en 2020. La question du renouvellement des générations se pose alors.

### 13.3 Main d'œuvre agricole

En 2012, la main d'œuvre agricole totale<sup>77</sup> s'élevait à 135 personnes. Cette dernière a diminué de 23,7 % par rapport à 2008 (- 42 unités). En 2012, la main d'œuvre totale en unité de travail annuel (UTA) s'élevait à 108.

### 13.4 Productions agricoles

Selon CAPRU, l'agriculture de Neuchâteau se tourne essentiellement vers l'élevage avicole (207.550 volailles recensées en 2019) et l'élevage bovin (12.065 bovins recensés cette même année).

En 2024, deux organismes, au sein de la commune, présentent l'agrément de l'AFSCA concernant la section des œufs et ovoproduits. Au niveau de l'élevage de bovins, on retrouve des vaches laitières ainsi que des viandeuses.

La commune compte également quelques élevages porcins (2.745 porcins recensés).

L'agriculture biologique est également représentée au sein de la commune via des producteurs tels que la Ferme de la Gaglière, la Ferme du Grand Enclos, etc.

<sup>77</sup> Main d'œuvre totale = Main d'œuvre familiale (exploitant, conjoint, membre de la famille) + main d'œuvre non-familiale occupée régulièrement (temps plein et partiel) et irrégulièrement (saisonnier, occasionnel, travailleur des entreprises de travaux agricoles).

### 13.5 **Filière courte et produits locaux**

#### **L'épicerie du centre (Neufchâteau) :**

Située dans le centre-ville de Neufchâteau, cette épicerie de proximité propose des produits locaux, issus de l'agriculture biologique et équitables. On y trouve tout le nécessaire en produits frais (pain, fruits et légumes, crèmerie, boucherie, charcuterie), en alimentation générale et de régime (sans gluten, sans lactose, etc.) Des produits de soin, livres de cuisine ou encore un coin jardinage étoffent les produits proposés par l'épicerie.

#### **Ferme de l'Abreuvoir (Tournay) :**

Située au cœur du village de Tournay, la Ferme de l'Abreuvoir est spécialisée dans la fabrication de pain artisanal et de farine d'épeautre. Respectueuse de la terre et de l'environnement, la fabrication du pain se réalise principalement à la main, exclusivement à base de levain naturel avec une cuisson au feu de bois sur sole de pierre. Les pains sont disponibles sur commande à la ferme, à plusieurs points de dépôts, à l'épicerie du centre de Neufchâteau ou lors de marchés de terroir (Léglise, Libramont, Amberloup et Paliseul).

#### **Ferme de Montplainchamps – Goebels (Montplainchamps) :**

La Ferme de Montplainchamps propose un fromage « Saint-Bernard », produit à base de lait de vaches et disponible en 4 variétés, de la maquée (primée en 2005) et des yaourts aux fruits (primés en 1998 et 2000). La vente de produits à la ferme est accessible tous les jours, de 8h à 20h, sur rendez-vous.

#### **Ferme de la Blonde Source (Grapfontaine) :**

Située à Grapfontaine, la Ferme de la Blonde Source montre la volonté de renouer du lien entre le producteur et le consommateur en proposant des colis de viande de 10 kg (côte à l'os, steak, rôtis, entrecôtes, carbonnades, haché préparé, saucisses et cordons bleus). Les colis sont à retirer directement à la ferme.

#### **Ferme des Evêts (Warmifontaine) :**

Au sein du village de Warmifontaine, la Ferme des Evêts est un élevage de moutons charollais, proposant des colis de viande disponibles à la ferme.

#### **Ferme du Grand Enclos et sa coopérative (Grandvoir) :**

Située à Grandvoir, la Ferme du Grand Enclos est une exploitation agricole de 20 hectares en production bio, proposant divers produits : colis de viande de porc, veau, volailles, agneau ; des fromages au lait de vache, produits laitiers variés ; de la charcuterie et des œufs. La vente directe à la ferme se fait les vendredis et samedis. Le lait est valorisé à la ferme et vendu dans le magasin à la ferme. Le magasin propose quelques produits complémentaires afin d'étoffer le panier des visiteurs, choisis chez les producteurs voisins : légumes de saison, fromage de chèvre ou de brebis, bière locale, mozzarella et charcuterie de bufflonne.

#### **Ferme des Sanglochons (Verlaine) :**

Ancienne ferme dans le village de Verlaine, la Ferme des Sanglochons a ouvert un restaurant proposant « des recettes de grands-mères » à base de produits bio, frais et locaux. La boutique propose des produits artisanaux tels que de la charcuterie (jambon fumé, saucissons, pâté maison), des bières locales, miels

de la région ou encore confitures maison. Sous leur marque déposée « Sanglochon », la ferme fabrique des charcuteries dans le respect de la tradition ardennaise. Elle propose également un musée vivant du jambon afin de permettre aux visiteurs de découvrir le salage à l'ancienne.

#### **Buffl'Ardenne (Semel) :**

Située à Semel, Buffl'Ardenne propose de la viande de buffle (steack, rôti, entrecôte, hamburger, saucisse) et deux produits à part entière : la mozzarella de buffle et de la ricotta. La ferme est ouverte les vendredis et samedis. Les produits sont commercialisés dans de nombreux points de vente en Wallonie.

#### **Piscicultures (Tournay) :**

Le village de Tournay compte deux piscicultures : la pisciculture Cheppe (élevage de la truite, la truite fario et la truite arc-en-ciel) et la pisciculture des Faussies.

#### **Marché du terroir de Neufchâteau :**

Tous les troisièmes samedis du mois, de 15h à 19h, se tient le Marché du terroir de Neufchâteau. Des producteurs et artisans locaux, une ambiance familiale, un bar tenu par une association locale, des animations musicales et ateliers ludiques font de cet évènement un rendez-vous convivial, valorisant les savoir-faire locaux.

### 13.6 **Comice agricole :**

Le comice agricole concerne les communes de Saint-Hubert, Libramont, Neufchâteau et Léglise. Ces missions sont les suivantes :

- Assurer le progrès technique, économique et social des exploitations agricoles ;
- Location de machines agricoles ;
- Organisation de conférences et événements.

### 13.7 Éléments de synthèse

<b>Surface agricole utilisée</b>	<ul style="list-style-type: none"> <li>• <b>SAU 2019 : 4.951 hectares</b> (- 6,9 % par rapport à 2008) ;</li> <li>• <b>SAU dans la moyenne</b> par rapport à la micro-région ;</li> <li>• SAU communale composée de <b>superficies toujours couvertes d'herbes</b> (70 %) et de <b>terres arables</b> (30 %) ;</li> </ul>
<b>Situation des exploitations agricoles</b>	<ul style="list-style-type: none"> <li>• <b>85 exploitations en 2019</b> (- 50,3 % par rapport à 1999) ;</li> <li>• <b>Stabilisation du nombre d'exploitations</b> agricoles depuis 2014 ;</li> <li>• <b>Nombre d'exploitations de la commune dans la moyenne</b> de la micro-région ;</li> </ul>
<b>Main d'œuvre et productions agricoles</b>	<ul style="list-style-type: none"> <li>• <b>Exploitants agricoles vieillissants</b> ;</li> <li>• <b>Faible part d'exploitants de moins de 35 ans</b> (3 % en 2010) ;</li> <li>• Main d'œuvre totale : 135 personnes (2019) ;</li> <li>• Agriculture communale tournée vers <b>l'élevage volailler</b> (207 550 volailles) et <b>l'élevage bovin</b> (12 065 bovins) ;</li> <li>• Présence d'agriculture biologique sur la commune</li> </ul>
<b>Filière courte et produits locaux</b>	<ul style="list-style-type: none"> <li>• <b>Développement des circuits courts alimentaires</b> : épicerie de proximité favorisant l'approvisionnement local, coopérative agricole, vente directe dans plusieurs exploitations, marché du terroir, restaurant à base de produits du terroir... ;</li> </ul>
<b>Comice agricole</b>	<ul style="list-style-type: none"> <li>• Concerne <b>les communes</b> de Saint-Hubert, Libramont, Neufchâteau et Léglise</li> <li>• Assurer le progrès technique</li> </ul>
<b>Enjeux, perspectives et besoins</b>	<ul style="list-style-type: none"> <li>• <b>Renouvellement des générations des agriculteurs</b> ;</li> <li>• <b>Pérennisation des exploitations agricoles sur le territoire</b> ;</li> <li>• <b>Valorisation des initiatives de diversification agricole.</b></li> </ul>

### 13.8 Actualisation des principales données statistiques

En 2021, la surface agricole utilisée (SAU) couvre 4.949 hectares, soit 43,2 % du territoire communal.

En 2021, la commune comptabilise 89 exploitations agricoles sur son territoire.